

Lapinlahti

Alapitkän rantaosayleiskaavan arkeologinen inventointi 2019



Timo Jussila
Hannu Poutiainen
Timo Sepänmaa



Tilaaaja: Lapinlahden kunta / FCG Suunnittelu ja tekniikka Oy

Sisältö

Perustiedot	2
Inventointi	3
Tulos	4
Lähteet	4
Muinisjännös	5
1 SUONENJOKI ALAPITKÄ HUMALAPURO	5
1700-luvun talojenpaikat	7
Yleiskartat	7
Talot	8

Kansikuva: Alapitkäjärven eteläpäästä etelään järven eteläiseen osaan

Perustiedot

Alue: Lapinlahden Alapitkän rantaosayleiskaavan suunnittelualue – Alapitkän järven ranta-alueet. Järvi sijaitsee Lapinlahden eteläosassa, Siilinjärven rajan tuntumassa vt.5:n länsipuolella.

Tarkoitus: Selvittää alueen arkeologiset kohteet: kiinteät muinajännökset tai muut arkeologiset, kulttuurihistorialliset jäännökset.

Työaika: Maastotyö 11.10.2019.

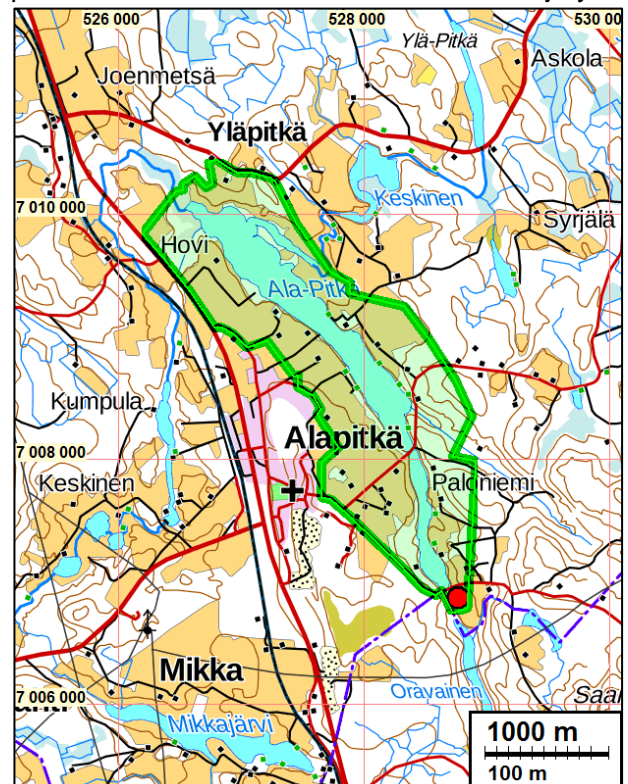
Tilaja: Lapinlahden kunta / FCG Suunnittelu ja tekniikka Oy

Tekijät: Mikroliitti Oy, maastotyö Hannu Poutiainen ja Timo Sepänmaa. Valmistelu ja raportin koostaminen Timo Jussila.

Tulokset Alueelta ja sen lähistöltä ei tunneta muinajännöksiä. Järven laskujoen varrelta tunnetaan kivikautisia löytöpaikkoja. Alueelta ei löytynyt esihistoriallisia muinajännöksiä. Tutkimusalueella (Alapitkän, Koppolan, Narvanlahden ja Onkiniemen kylien aluetta) on ollut 1700-luvun lopulla 10 taloa tai torppaa, jotka paikannettiin isojakokartoilta. Näistä kolme talonpaikkaa on autoitunut ennen 1970 lukua ja yksi 1800-luvulla. Tämä varhain autoitunut talon tai torpan paikka todettiin muinajännökseksi. Alueella on siis yksi kiinteä muinajännös.

Selityksiä: Koordinaatit ja kartat ovat ETRS-TM35FIN koordinaatistossa. Kartat ovat Maanmittauslaitoksen maastotietokannasta heinäkuussa 2019, ellei toisin mainittu. Muinajännösrekisteri on tarkastettu 9 ja 12 / 2019. Valokuvia ei ole talletettu mihinkään viralliseen arkistoon, eikä niillä ole mitään kokoelmattunusta. Valokuvat ovat digitaalisia ja ne ovat tallessa Mikroliitti Oy:n serverillä.

Tutkimusalue vihreällä. Muinajännös punaisella pallolla



Inventointi

Lapinlahdella on käynnissä Alapitkän rantaosayleiskaavahanke. Lapinlahden kunta tilasi hankkeen kaavakonsultin FCG Suunnittelu ja tekniikan välityksellä suunnittelualan arkeologisen selvityksen Mikroliitti Oy:ltä. Inventoinnin maastotyön tekivät Hannu Poutiainen ja Timo Sepänmaa lokakuussa 2019 yhden pitkän päivän aikana. Inventointiin arkistotyön (vanhat kartat) ja valmistelun teki Timo Jussila joka myös koosti raportin.

Ala-Pitkä järvi sijaitsee 106,3 m korkeustasolla. Itämeren varhaisvaihe, Ancylusjärvi on ollut alueella 120 m korkeustasolla n. 8200 eKr. Järvi on kuroutunut Ancylusjärvestä n. 7500 eKr. Järven lasku-uoma sijaitsee sen pohjoispäässä. Kuroutumisen jälkeen järven taso on ollut sen eteläosassa nykyistä alempana. Muinainen Saimaan ei ole ulottunut järveen – tai on saattanut hetkellisesti ulottua sen kynnyksen tasolle n. 4000 eKr. Joka tapauksessa järvi on ollut transgressiivinen kuroutumisesta lähtien, mikä merkitsee sitä, että varhaismesoliittisia nuoremmat rantasidonnaiset esihistorialliset asuinpaikat sijaitsevat rantavedessä tai aivan nykyisellä rantaviivalla. Vanhojen karttojen ja rantojen morfologian perusteella järveä ei ole laskettu – ainakaan merkittävästi. Esihistoriallisia asuinpaikkoja voi siis löytää aivan rantavedestä, aivan rantaviivalta ja varhaismesoliittisia (n. 8400 - 7800 eKr.) paikkoja nykyisen rannan ja n. 122 m korkeustasojen väliltä. Alueen maaperä ja maasto on kuitenkin sellaista missä tuskin varhaismesoliittisia paikkoja sijaitsisi – mahdotonta se ei toki ole. Esihistorian löytäminen alueelta on varsin epätoiminnainen. Järven lasku-uoman varrelta, tasoilta minne muinainen Saimaa on ulottunut, on löytynyt useita kiviesineitä. Ala-Pitkän rannoilta ei ole.

Alue on pääosin kuulunut vanhaan Alapitkän kylään, Koillisosaltaan Koppolan kylään ja kaakkoisosa Onkiveden kylään ja lounaisosa Narvanlahteen. Isojakokartoilta 1777 – 1802 kaava-alueelle paikantuu 10 taloa (joista pari voi olla torppia). Talojen paikoista kolme on nyt autioitunut ja ne sijaitsevat nykyisissä pelloissa. Niistä yksi on autioitunut jo 1800 luvulla (josta muinaisjäänös). Talojen paikat tarkastettiin maastossa.

Inventoinnin valmisteluvaiheessa laadittiin maanmittauslaitoksen laserkeilausaineistosta maastomalli (viistovalovarjoste, korkeusmalli) asetuksin joilla saataisiin esiin parhaiten arkeologisesti kiinnostavia maastonmuotoja. Maastomallista pyrittiin paikantamaan tervahautoja sekä kuopparakenteita (hiilihautoja) ja muinaisrantamuodostumia. Sen avulla pyrittiin valitsemaan arkeologisesti mielenkiintoisia maastoja (läheltä rantoja), jotka tarkistettaisiin maastotyössä. Mitään erityisen mielenkiintoista siinä ei kuitenkaan havaittu. Maastotyötä ohjasi myös se, mitä paikantamalla havaittiin.

Inventoinnissa tarkastettiin kaikki tutkimusalueen historialliset talotontit (10 kpl), jotka ennen maastotyötä asemoitiin nykykartoille. Valtaosa (7 kpl) historiallisista talotonteista sijaitsee edelleen käytössä olevilla tonteilla, tilakeskusten pihamailla tai osittain aivan niiden vieressä. Kolmella historiallisella talotontilla, jotka ovat nyt autioita, tehtiin tarkempi arkeologinen maastotutkimus. Niitä tutkittiin silmänvaraisen havainnoinnin lisäksi kaivamalla koekuoppia sekä tekemällä maanäytekairauksia ja metallinilmaisintä.

Ala-Pitkän (106,3 m mpy) rantapellot olivat maastotyön ajankohtana enimmäkseen nurmella, jonkin verran myös sängellä. Nurmipelloillakin oli paikoin paljaita kohtia, jotka tarkastettiin silmänvaraisesti mahdollisten pintalöytöjen varalta. Järven koillispuolen pellot olivat pääosin kynnettyjä. Sieltä etsittiin myös mahdollisia pintalöytöjä. Tutkimusalueella on suhteellisen vähän metsämaita ja niistäkin huomattava osa, varsinkin rannan tuntumassa, on rakennettuja alueita. Tiheäkasvuiset metsäalueet ovat monin paikoin kosteapohjaisia ja veden vaivaamia.

Tulos

Alueelta ei löytynyt esihistoriallisia muinaisjäännöksiä. Tutkimusalueella on ollut 1700-luvun lopulla 10 taloa tai torppaa, jotka paikannettiin isojakokartoilta. Näistä kolme talonpaikkaa on autioitunut ennen 1970 lukua ja yksi 1800-luvulla. Tämä varhain autioitunut talon tai torpan paikka todettiin muinaisjäännökseksi. Muilla kahdella autioituneella talonpaikalla ei havaittu koekuopissa käsikairauksin merkkejä säilyneestä vanhasta asutuksesta pellon kyntökerroksen alapuolella. Alueella on siis yksi kiinteä muinaisjäännös, historiallisen ajan talonpaikka, aivan alueen eteläpäässä.

31.12.2019

Timo Jussila

Lähteet

- Jussila 1992: The Shoreline Displacement Dating of Prehistoric Dwelling sites in Iso-Saimaa.
<http://www.mikroliitti.fi/tietoa/Saimaa%20rannansiirtymiskronologia%20%20TJussila%201992.pdf>
- Jussila Timo 1995 : Shore-level displacement of the prehistoric dwelling sites in the ancient Lake Saimaa complex. Fennoscandia archaeologica XII. 1-1.
- Jussila Timo 2000: Pioneerit Keski-Suomessa ja Savossa. Rannansiirtymisajoitusmenetelmien perusteita ja vertailua. Muinaistutkija 2 / 2000. 13-27.
- Saarnisto Matti 1970 : The Late Weichselian and Flandrian History of the Saimaa lake Complex. Commentationes Physico Mathematicae Vol 37. Societas Scientarum Fennica. 1-107.

Kartat:

- Karvonen F 1900 (kartoitus): Kartta Purolan perintötalon No 5 kaikista tiluksista, Koppolan kylässä, Lapinlahden pitäjässä, Iisalmen kihlakuntaa, Kuopion läänissä. Mml Lapinlahti 5:21.
- Laitinen J 1915 (kartoitus): Kartta Kokkolan perintötalon No 3 kaikista tiluksista Narvanlahden kylässä, Lapinlahden kuntaa, Kuopion lääniä. Mml Lapinlahti 10:65.
- Lapinlahden pitäjänkartta 1844. Maanmittauslaitos.
- Mellin M 1778 (kartoitus): Charta öfver Koppola Bys Ägor uti Ciopio Lähn och Idensalmi Socken. Mml Lapinlahti 5:1
- Mellin M 1779 (kartoitus): Charta öfver Alapitkä Jordstykke hörande till Ångivesi bya samfällighet Tölvanniemi kallad uti Idensalmi Socken af Kuopio län. Mml 125/1 Lapinlahti 2/1.
- Mellin M 1779 (kartoitus): Karta öfver Alapitkä och Niemismäki byars ägor uti Idensalmi Socken och Härad jämt Kuopio Län. Mml Lapinlahti 1/12.
- Mellin M 1779 (kartoitus): Karta öfver Mickajärvi jordstykke tillhörig Tölvanniemi Samfällighet uti Idensalmi Socken och Härad af Kuopio Län. Mml lapinalhti 1:12.
- Packman J 1802 (kartoitus): Vharta öfver Narvanlax byä Samfällighets Ägor uti Idensalmi Socken Savolax Öfre Härad och Kuopio Län. Mml Lapinlahti 1:1.
- Peruskartat 3331 09, 1972 ja 3332 07, 1973. Maanmittauslaitos.
- Rosenberg S 1895: Kartta Palomäen perintötalon No 6 kaikista tiluksista Onkiveden kylässä Lapinlahden pitäjässä Iisalmen kihlakuntaa Kuopion läänissä. Mml Lapinlahti 13:34.

Muinaisjäännös

1 SUONENJOKI ALAPITKÄ HUMALAPURO

Mjtunnus:

Status: kiinteä muinaisjäännös

Ajoitus: historiallinen

Laji: asuinpaikka – talonpaikka

Koordin: N 7006861 E 528746

Tutkijat: Poutiainen & al. 2019

Sijainti: Paikka sijaitsee Lapinlahden kirkosta 21,4 km etelä-kaakkoon, Ala-Pitkä järven eteläpään eteläpuolella.

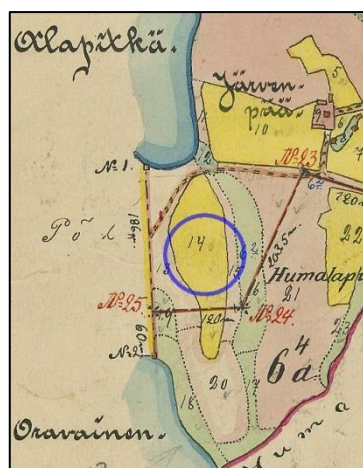
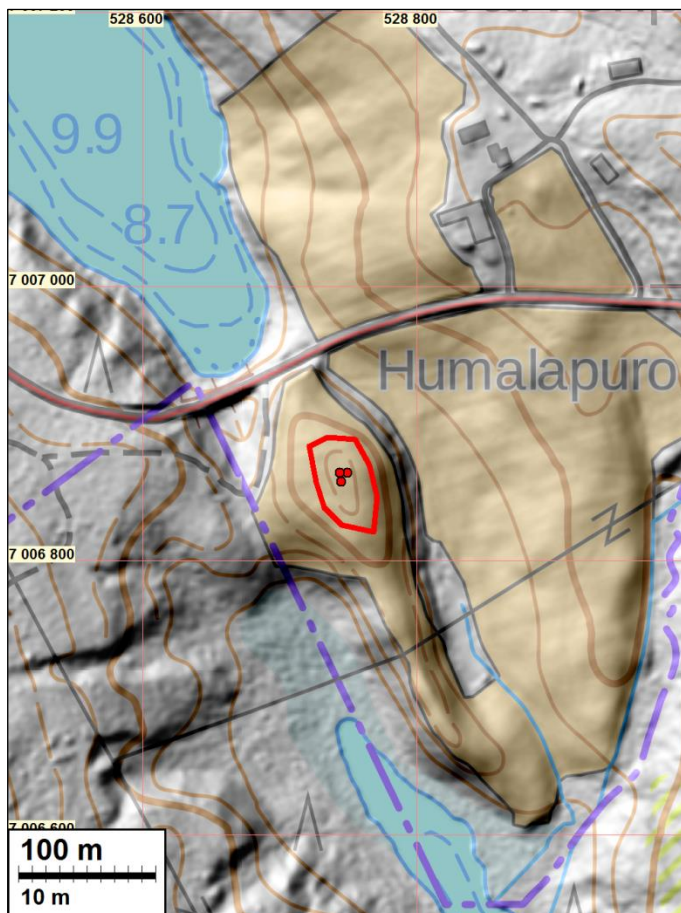
Huomiot: Vuoden 1779 Onkiveden ja Alapitkän kartalla kohdalle on merkitty talo (oletettavasti torppa). Sen sijaan saman vuoden kartoituksen mutta 1825 laaditun Alapitkän ja Mikkajärven kartan konseptiin ei ole kohdalle merkitty taloa, peltolohko kyläkin. Kartta on tosin hieman repaleinen ja epäselvä kyseiseltä kohdalta. V. 1844 pitäjänkartalle paikalle on merkitty talo. V 1895 laaditussa Onkiveden Palomäen tilan tilusten kartassa paikalla ei ole taloa. Järvenpään talo (torppa) on siirtynyt paikalta koilliseen. Paikalla on siis ollut talo tai torppa 1800-luvun lopulla mutta ei enää 1800-luvun lopulla.

Vanha talotontti sijaitsee korkeahkon mäen tasaisella laella. Alue on ollut aiemmin peltoa ja laidunta, mutta nykyisin se on joutomaata tai kesantoa. Maa-aines on pintakerroksessa peltomultaa ja sen alla hiekkamoreenia.

Mäen lakialueella tehtiin maanäyttekairauksia ja koekuopitusta. Molemmilla menetelmillä paikalta löytyi merkkejä mahdollisesta kulttuurikerroksesta. Heti ensimmäisestä kuopasta paljastui mahdollista kulttuurikerrosta. Se näkyi koekuopan seinämässä harmahtavana kerroksena (paksuus 7 cm) tumman muokkauskerroksen (paksuus 25 cm) ja kellertävän luontaisen kivennäismaan välissä. Myös toisesta koekuopasta paljastui mahdollista kulttuurikerrosta (paksuus 5 cm), jossa oli pieniä hiilenhippuja. Kolmannesta koekuopasta löytyi kulttuurikerroksen lisäksi mm. palanutta luuta. Muut löydöt olivat suhteellisen vähäisiä: hieman palanutta savea, rapautunutta kiveä, tiilenmuruja ja pala punasavikeramiikkaa. Metallinilmaisinsintä ei tuottanut tulosta, koska paikalla oli suhteellisen korkea ja tiheä kasvusto.

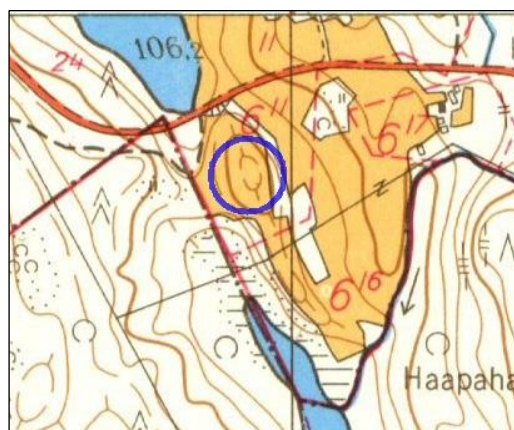


Mäenkumpare jonka laella talonpaikka taustalla. Kuva sen itäpuolelta länteen.



Vas. ote v.
1895 tilus-
kartasta.

Alla ote v.
1973 perus-
kartasta



Yllä vas ote v. 1779 Alapitkän ja Onkiveden kartasta
ja oikealla yllä v. 1779/1825 Mikkajärven-Alapitkän
kartasta. Oikealla ote pitäjänkartasta 1844.

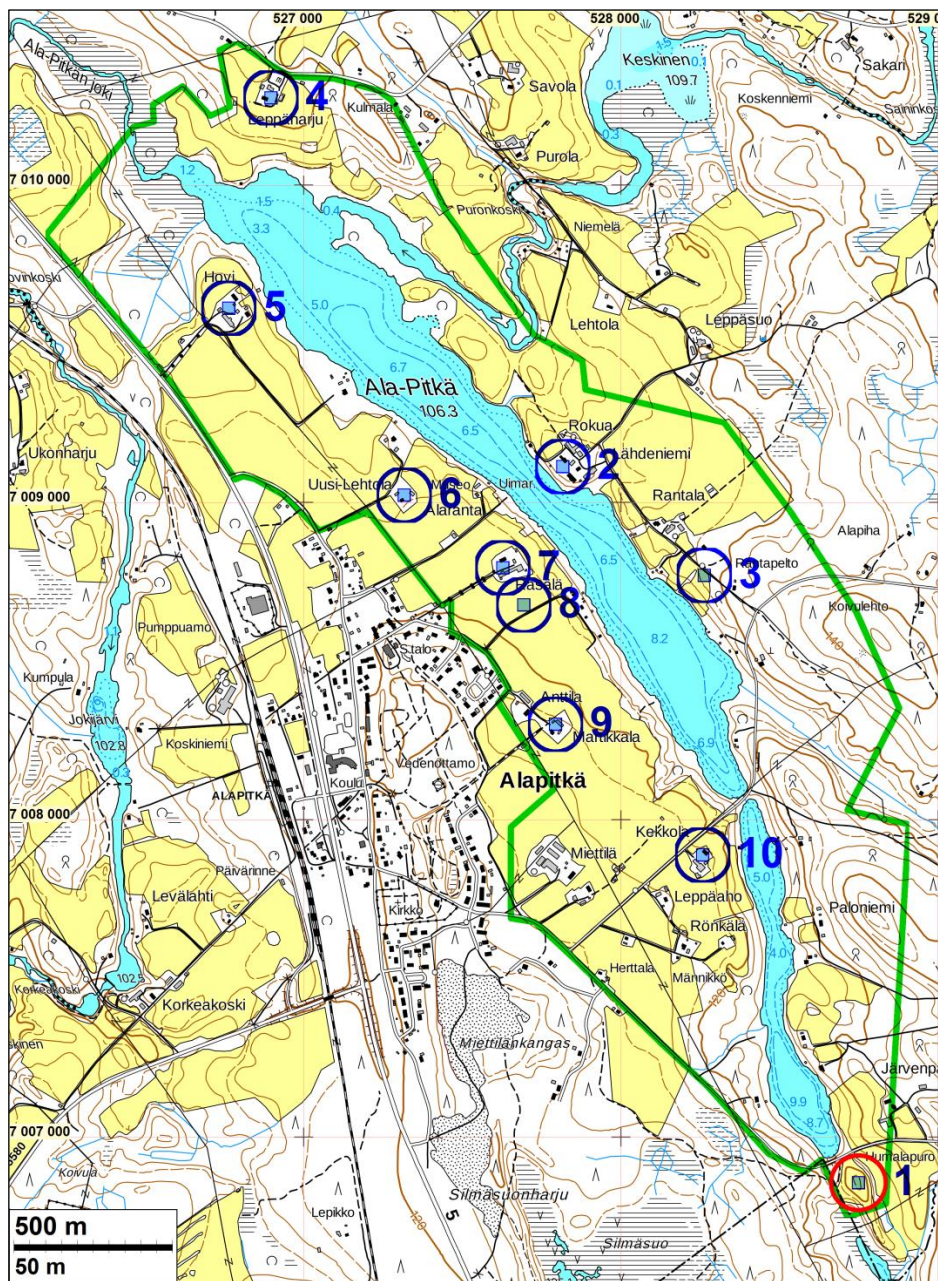




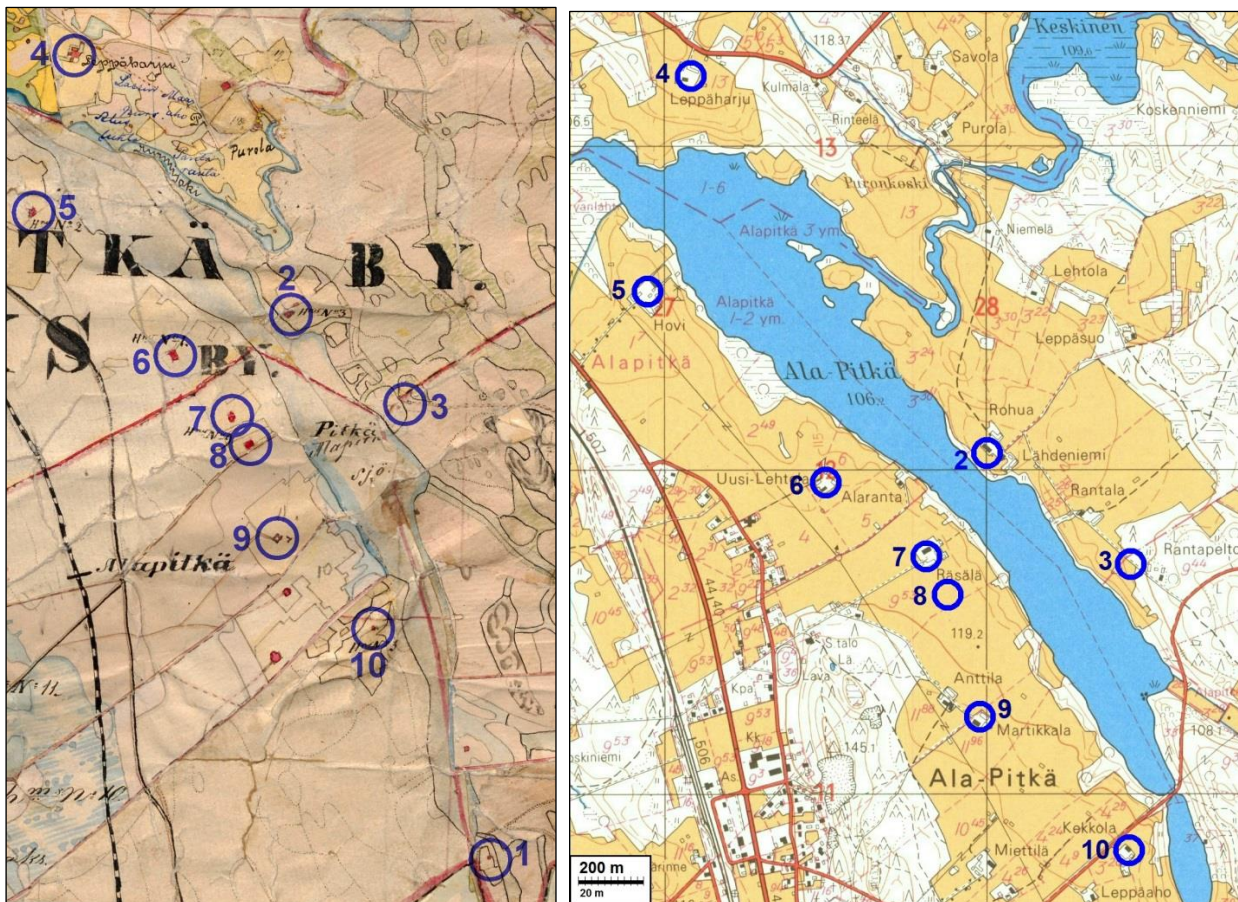
Talonpaikkaa etualalla, itään. Peltoon tehdystä koeuopasta kulttuurikerrosta kyntökerroksen alla.

1700-luvun talojenpaikat

Yleiskartat



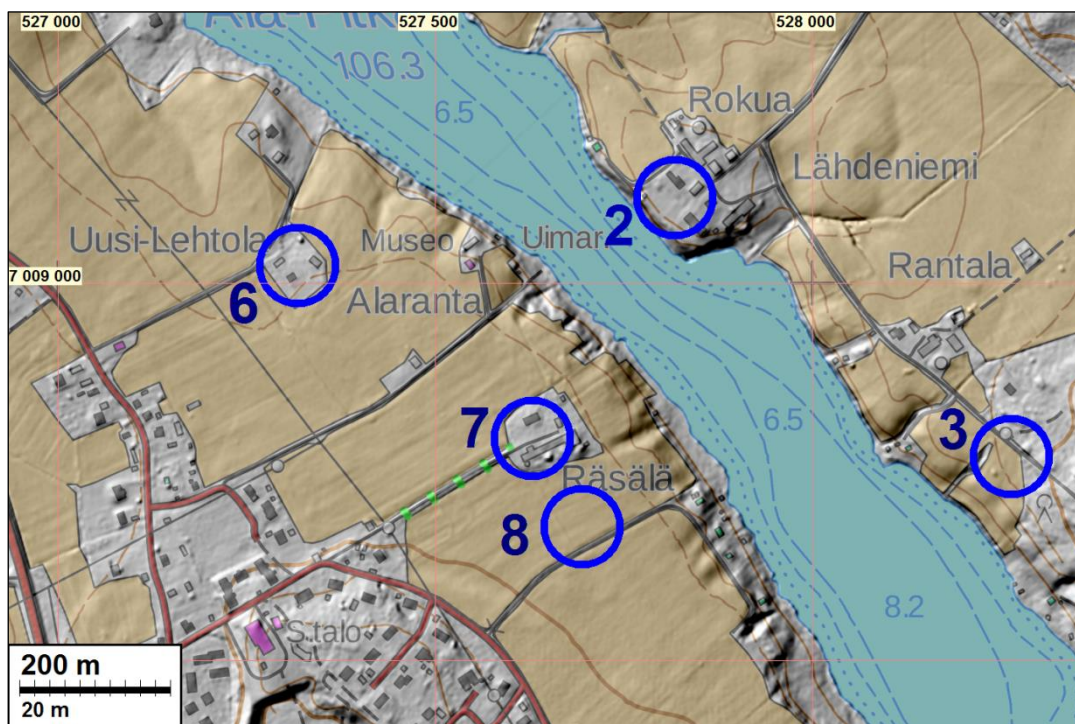
Vanhat, 1700 luvun talonpaikat. Nro 1 alalaidassa on muinaisjäännös.



1700-luvun talojenpaikat v. 1844 pitäjänkartalla ja v. 1973 peruskartalla joka ei ulotu alueen eteläosaan.

Talot

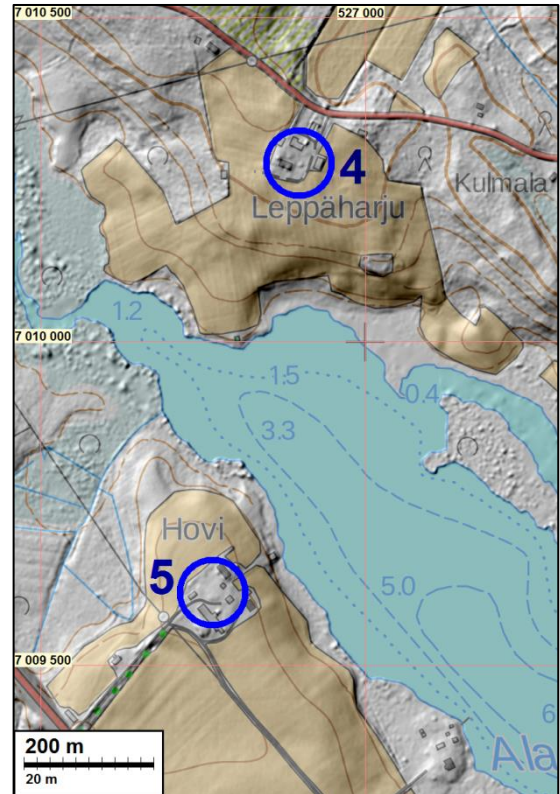
1. Torppa, Onkivesi. N 7006856 E 528750. Muinaisjäänös.
2. Talo, Alapitkän kylää. Edelleen käytössä, rakennettua aluetta. N 7009113 E 527818.



4. Talo (Leppäharju). Koppolan kylää. N 7010275 E 526898. Edelleen käytössä. Rakennettua aluetta



Talo 4 merkitty v. 1780 kartalle (isojakokartan konsepti). Talonpaikka osoitettu päälle piirretyllä sinisellä ympyrällä



5. Talo, Alapitkän kylää. N 7009612 E 526765. Edelleen käytössä. Rakennettua aluetta. Isojakokartta seuraavalla sivulla.

6. Talo, Alapitkän kylää. N 7009023 E 527318. Edelleen käytössä. Rakennettua aluetta. Isojakokartta seuraavalla sivulla
7. Talo, Narvanlahden kylää. N 7008794 E 527629. Edelleen käytössä. Rakennettua aluetta. Isojakokartta seuraavalla sivulla

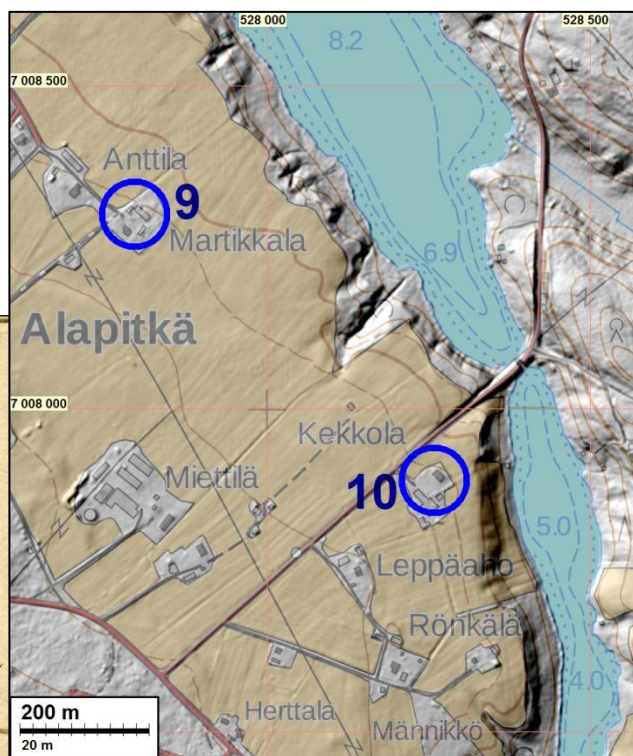
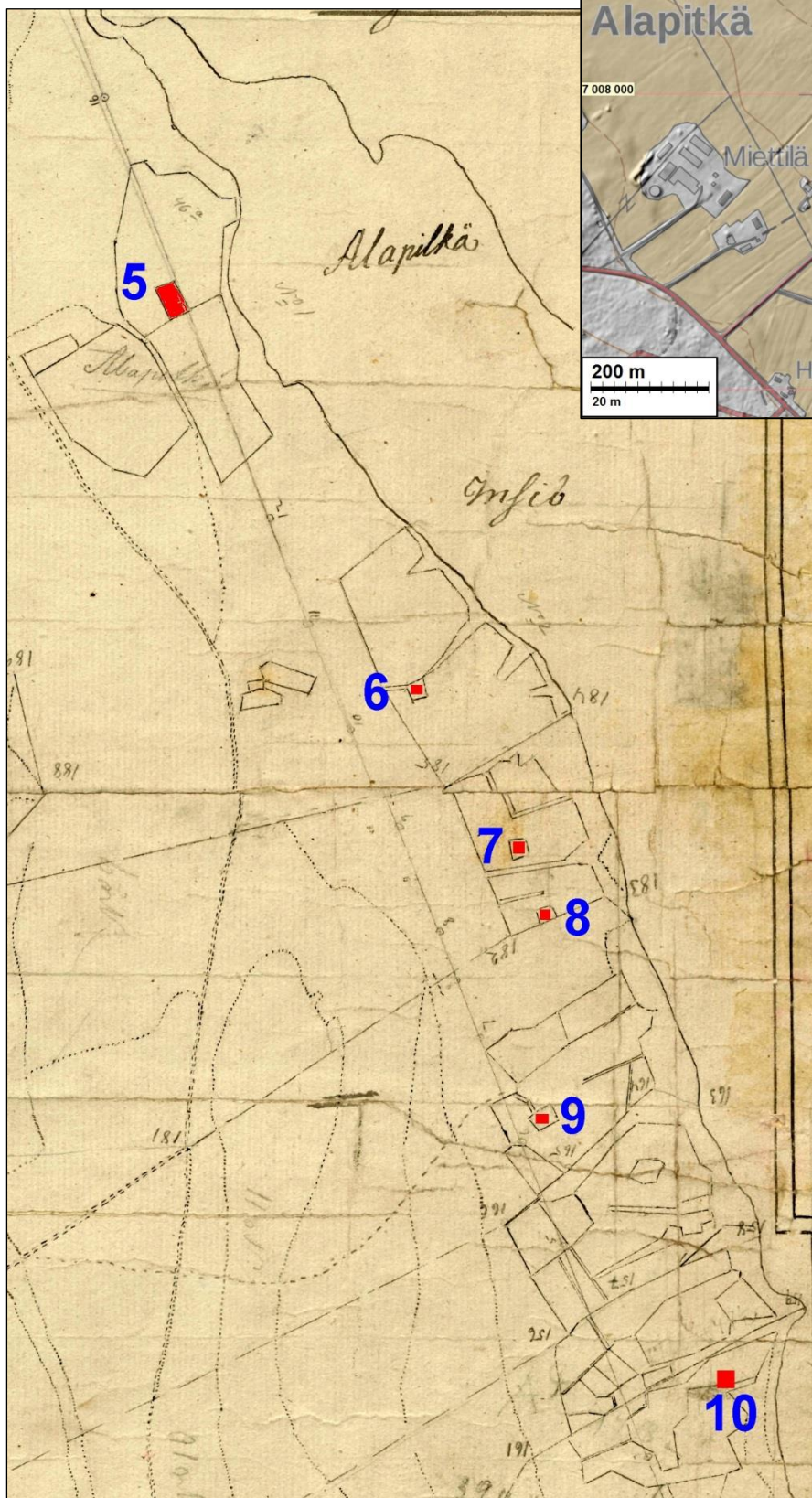
8. Talo, autioitunut pellossa. Narvanlahden kylää. N 7008677 E 527695. Talotontti sijaitsee Räsälän tilakeskuksen ja Heiluanrannan mökkitien välisellä peltoalueella, mökkitien tuntumassa. Maastotyön ajankohtana pelto oli sängellä. Maa-aines on pintaosassa peltomultaa ja sen alla lähes kivetöntä hiekkaa.

Paikalla tehtiin maanäytekairauksia ja koekuoppia. Niissä ei näkynyt mitään merkkiä mahdollisista rakenteista tai kulttuurikerroksesta. Sänki oli harvaa, joten metallinilmaisinta pystyttiin tekemään kattavasti. Paikalta löytyi mm. hevosenkenkä, työkoneiden rautaisia osia ja yksi lyijymötikkä: mitään kiinteään muinaisjäännökseen viittaavaa esineistöä ei löytynyt.



9 Talo (Martikkala), Narvanlahden kylää, N 7008301 E 527795, Edelleen käytössä. Rakennettua aluetta.

10 Talo, Narvanlahden kylää N 7007889 E 528259. Edelleen käytössä. Rakennettua aluetta.



Ote Narvanlahden ja Alapitkän isojakokartasta (konseptikartta) v. 1802. Talojen paikat on vahvistettu punaisella ja raportin taloviitenumero vieressä.